



Retrospectieve Luc-Peter Crombé

12-27 juni
Za & Zo 14-18u
Stadsmuseum Menen

Gratis
Info & reservatie:
www.ccdesteiger.be

Luc-Peter Crombé (1920-2005) was een kunstschilder uit de Latemse school. Hij leerde het vak van onder meer Constant Permeke.

Als kunstenaar maakte hij een boeiende artistieke ontwikkeling door waarbij hij verschillende technieken, stijlen en onderwerpen onderzocht.

Hij won prestigieuze prijzen in Frankfurt, Milaan, Barcelona, New York en Detroit. Nu, honderd jaar na zijn geboorte, reist een tentoonstelling Vlaanderen rond. Omdat de omvangrijke collectie die beheerd wordt door de Luc-Peter Crombé Foundation zich in Menen bevindt, brengt het Cultuurcentrum een retrospectieve van het werk van Luc-Peter Crombé.

Deze tentoonstelling brengt een chronologisch overzicht met enkele sleutelwerken per periode. Bij de kunstwerken kan je een QR code vinden die je naar extra informatie bij de kunstwerken brengt.

In deze gids vindt je achteraan een grondplan, met per kunstwerk een cijfer dat je naar de duiding per kunstwerk brengt.



RUIMTE GELIJKVLOERS

1. Onze tuin, 1929

Dit is het eerste bewaarde olieverfschilderij van Luc-Peter Crombé. De kunstenaar was toen negen jaar. Het getuigt van een groot natuurlijk talent. Het beeldt hier zijn ouderlijke woonst in Droeshout (Opwijk) af.



2. Stilleven met maskers, 1946



3. Ado, 1946



4. Musicerende monnik, 1949



Op zijn vijftiende stapte hij in het klooster. Heel snel wordt zijn talent voor schilderen en tekenen duidelijk, en krijgt hij een academische opleiding. Zijn eerste schilderijen en tekeningen in de eerste jaren van zijn verblijf in het klooster zijn voornamelijk academisch en technisch. De **vanitas** (Het woord vanitas is Latijn en betekent 'ijdelheid' en 'leegheid'). Met bijvoorbeeld schedels, gedoofde kaarsen, verwelkte bloemen, zeepbellen, vergane boeken, muziekinstrumenten, klokken of omgevallen glazen wordt de ijdelheid, tijdelijkheid en zinloosheid van het aardse gevisualiseerd) die hij schilderde is hier een groot voorbeeld van. De titel van het werk is 'Stilleven met maskers'. Hij schildert in deze periode ook vaak zijn leefmilieu. Heel veel medebroeders worden geportretteerd. Hier broeder Ado (1949), een medebroeder van het klooster waar hij ingetreden was en 'Musicerende monnik' van 1949, wat volgens sommigen een zelfportret is.



5. La Parisienne, 1945

In de oorlogsjaren wordt het rustig kloosterleven dooreen geschud. Samen met zijn medebroeders vlucht hij naar het platteland. Toch blijkt hij prikkels te hebben voor een meer intellectueel en artistiek milieu. Samen met een medebroeder vlucht hij naar Parijs waar hij tijdens de Duitse bezetting een periode bij de Académie de la Grande Chaumière doorbrengt. In de eerste helft van de twintigste eeuw was de Académie de la Grande Chaumière de beroemdste kunstacademie in Parijs waar onder meer ook Manet, Picasso en Cézanne vertoefd hebben. Hier begint hij voor het eerst het naakte lichaam te tekenen. Naakt portretteren zal hij tijdens zijn hele artistieke ontwikkeling blijven doen, zoals je hier kan zien op het schilderij 'La Parisienne' uit 1970.



6. Modern Interior, 1950

Terug in het klooster na de oorlog begint hij met verschillende thema's en onderwerpen. Dat Crombé veel oog had voor interieur staat buiten kijf. In 1950 schildert hij een zeer vooruitstrevend interieur voor die tijd. De ijzeren poten van de tafel waren toen het laatst uitgekomen designontwerp in Engeland. Maar ook het behang, kleur en vormgeving, was de toen laatste stijl. Voor 1950 een heel modernistisch interieur die hij laat contrasteren met een klassiek landschap.

7. Ponte Vecchio, Firenze, 1960



8. Marokkaans koppel in Atlas, 1958



9. Rio Terra San Lunardo, Venetië, 1965



Midden de jaren vijftig laat de invloed van het Zuiden zich gelden. Hij reist naar Italië, Spanje, Marokko.

BINNENKOER

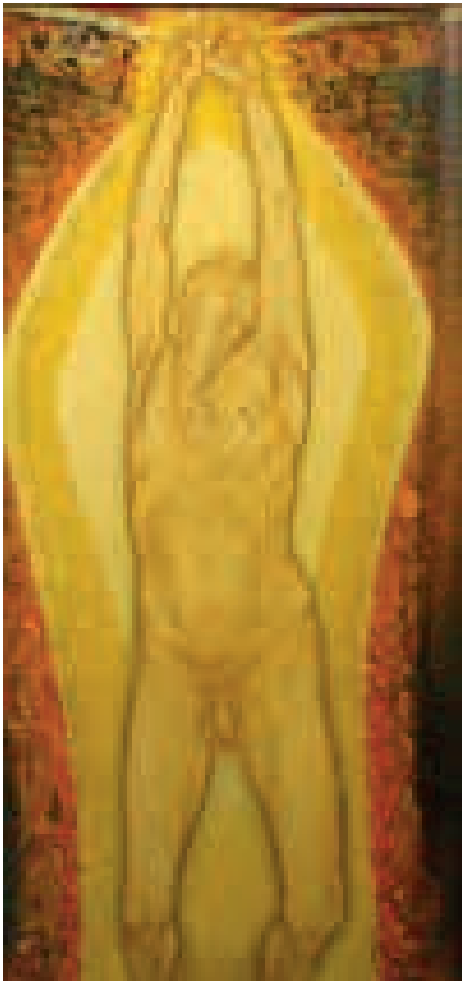
Op de historische binnenkoer van het museum maken we even een sprong in de tijd naar twee meesterwerken van Luc-Peter Crombé.



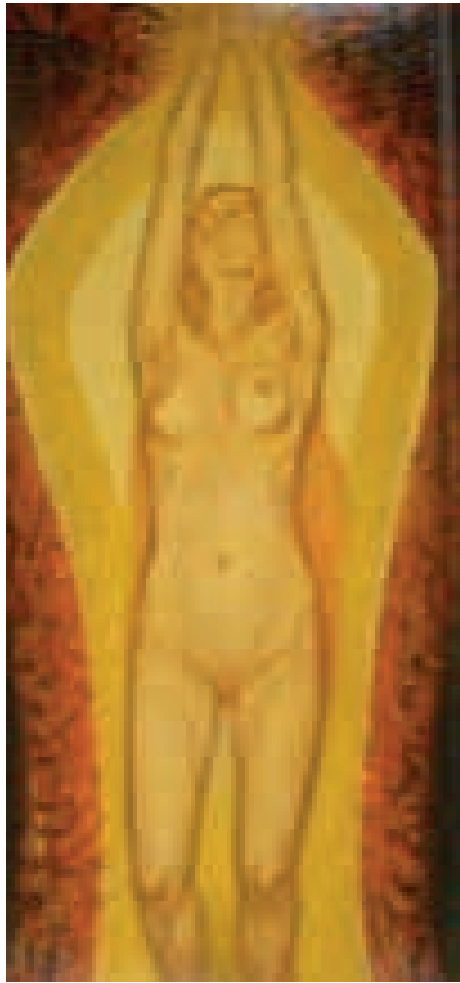
10. Ode aan de vreugde, 1990

Het laatste grote schilderij die hij maakte was 'ode aan de vreugde'. Het representeert een afronding van zijn leven waarin hij duidelijk vreugde toont over wat hij gerealiseerd heeft. Hij kijkt terug op een bewogen, overweldigend leven. De triptiek kan gesloten worden en achteraan zijn de twee luiken totaal verschillend met deze aan de voorkant. De rechtervleugel aan de achterkant is geïnspireerd op een fresco van Tommaso Masaccio: 'De verdrijving van Adam en Ava uit de hof van Eden'. Zeer symbolisch als laatste schilderij.

11. De Graaf, 1983



12. De Gravin, 1983



In dit tweeluik zie je de volledige lichamen van de graaf en de gravin die omringd worden door een stralenkrans, een lichtende kring van kralen. Reeds in de oude geschiedenis bestond de gewoonte om goden en halfgoden voor te stellen omringd door een stralenkrans. De Christelijke kerk heeft deze gewoonte overgenomen door de figuur te omringen met een ovaal of ook soms een mandorla genoemd. Een mandorla is een amandelvormige omlijsting van de figuur. Luc-Peter Crombé symboliseert met deze dyptiek het samenkomen van twee werelden. Hier ontmoeten en eren de tegenpolen van mannelijkheid en vrouwelijkheid elkaar, de dualiteit tussen man en vrouw.

TUSSENVERDIEPING BOVEN



13. Gegroeid op een rots, 1956

In Corsica verblijft hij voor langere tijd. Een belangrijke periode in zijn schilderkunst. Hij abstraeert voor het eerst op het Franse eiland. Er zijn boomfiguraties te zien waarin magische krachten, krampachtig verwrongen armen waaruit satanisch ogende wezens samen komen.

14. De Kruisopneming, 1960



15. Het Afscheid, 1960



16. De Vuurproef, 1960



Het klooster legt een dictaat op over de onderwerpen die dus vooral religieus van aard zijn. Zijn grootste meesterwerk van die tijd is zijn kruisweg die nu in Scherpenheuvel hangt. Eén van de topwerken is ongetwijfeld 'De Vuurproef' van 1960. Het schilderij werd verkocht in Amerika en werd tentoongesteld op de wereldtentoonstelling van New York in 1962. Daar werd het werk bekroond met de grootste onderscheiding. Het werk werd in 2019 door een privéverzamelaar naar België teruggehaald.

TUSSENVERDIEPING BENEDEN

17. Fernande, 1969



18. Olga, 1969



19. Aan de oever van de Maas, 1970



In 1968 verlaat Luc-Peter Crombé het klooster en creëert hij een totaal andere stijl. De vrijheid die kwam met zijn vertrek uit het seminarie in de late jaren 1960 wordt weerspiegeld in een gedurfde artistieke expressie. De figuren worden geschetst met meer detail dan ooit, vooral het vrouwelijke lichaam. Zijn kunst weerspiegelt meer emotie met gezichtsuitdrukkingen die pijn, vreugde, plezier, angst, enz. tonen. De kunst die uit deze post-klooster periode voortkomt, is vrij van de beperkingen van het religieuze leven. Tegelijkertijd is het een spiegel voor de grote maatschappelijke uitdagingen van die tijd. Vrouwelijke emancipatie, de seksuele revolutie, waarbij nieuwe generaties in opstand komen tegen de conservatieve normen van die tijd, en zich verwijderden van het mainstream liberalisme, in het bijzonder het hoge niveau van materialisme dat zo gebruikelijk was in die tijd. Deze thema's werden centraal in een groot deel van zijn artistieke expressie van deze periode en vallen samen met zijn vertrek uit het religieuze leven.

ZALEN BOVEN

20. De kaartlegster, 1968

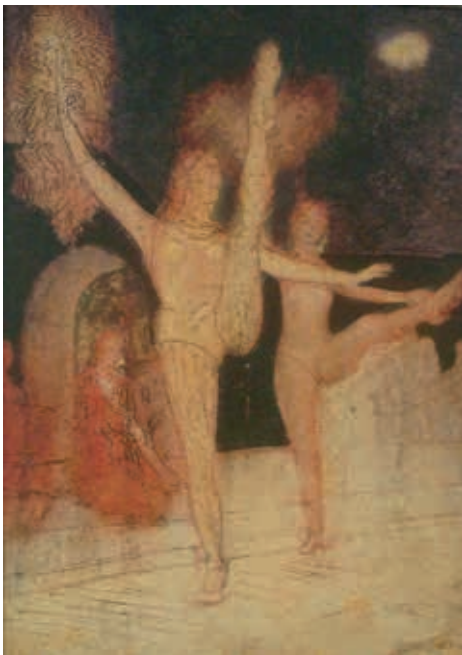


21. Verrijzenis, naakt op rots, 1968



Eind jaren '60, begin jaren '70 maakt Crombé schilderijen geïnspireerd door oude grote meesters zoals Rembrandt, Rubens, Goya. Goya schilderde 'La maja' gewoon omdat het kon, sensueel en provocerend. Hier doet Crombé hetzelfde. De vrouw laat zich zien en geniet ervan de kijker te provoceren. Ze poseren vol zelfvertrouwen en onbeschaamd.

22. De finale, 1973



In dit schilderij wil Luc-Peter Crombé de allerlaatste beweging van een ballet danseres tot leven brengen.

23. Kantwerkster, 1977



Monumentale werken zijn geen uitzondering voor Luc-Peter Crombé. Het werk bezit zeer veel details.

24. Gebed en arbeid, 1976



Emancipatie, niet alleen van de vrouw wordt een centraal thema in zijn kunst.

25. Dans, 1990



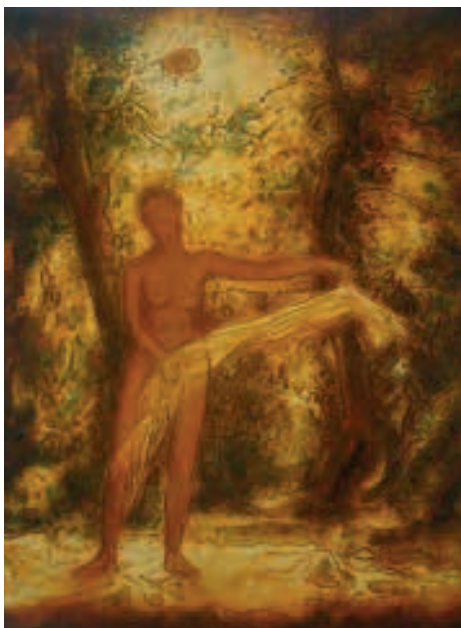
26. Het Grote Oog, 1990



27. Danseres, 1970-1990



28. Het lichtrijke bos, 1945



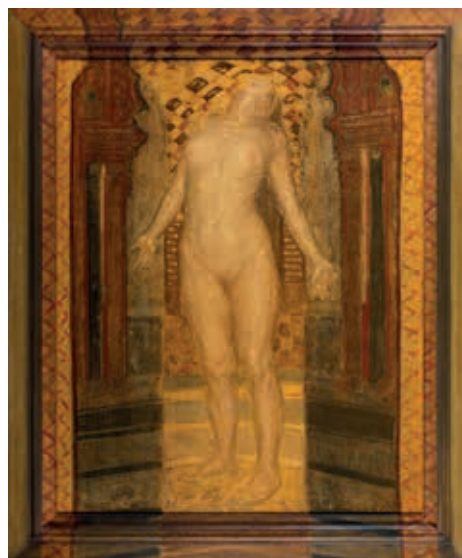
29. Geschilderd beeld, 1992



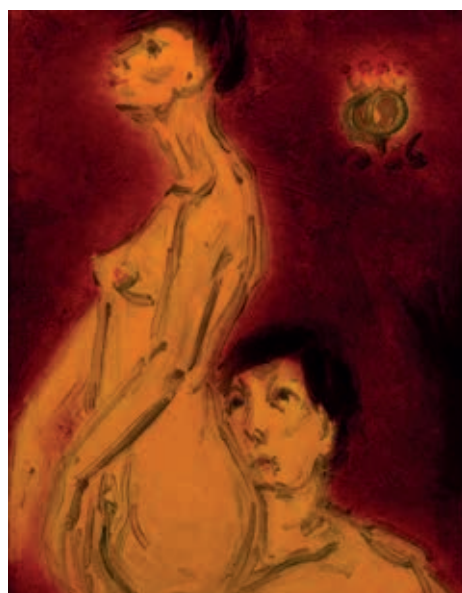
30. Ontvoogding, 1982



31. De tempel van de gedachte, 1981



32. Isilla slaapt haar prooi, 1976



Vanaf de jaren '70 (en zelfs vroeger) tot aan zijn dood is de dans een belangrijk thema en geliefkoosde thema. De nadruk ligt op het evenwicht tussen beheersing en vrijheid om de schoonheid van het lichaam te kunnen portretteren. Ergens is dit ook een reflectie van zijn eigen leven, altijd het evenwicht zoeken tussen beheersing (zijn geloof, het leven in het klooster, het gezinsleven) en vrijheid (artistiek en intellectueel). Naast de dans schildert hij enkel nog filosofische en intellectualistisch geladen onderwerpen. Maatschappelijke problemen en voornamelijk het emancipatiegebeuren dat zich vanaf de jaren '70 manifesteerde worden thema's van zijn kunst.

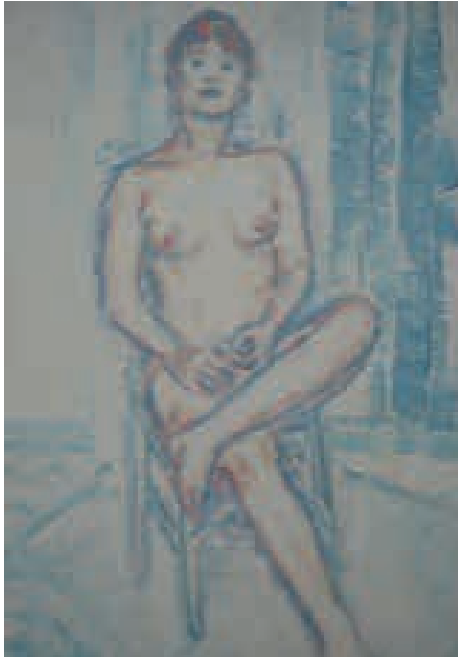
De crisis die begin van de jaren zestig de tijdsgeest bepaalt staat nu centraal in debatten over religieuze verandering en secularisatie in de twintigste eeuw, en inspireert zijn kunst vanaf de jaren '70.

33. Venetiaanse maskers, 1990



De fresco was zijn geliefde techniek en veelal de basis van al zijn werken. De fresco is een schildertechniek met een beperkt aantal pigmenten dat zonder bindmiddel aangebracht wordt op nat (vochtig) pleisterwerk. Luc-Peter Crombé bewerkte zijn ondergrond zodanig dat de grondlaag op een haast maniakale wijze geprepareerd werd. De pigmenten worden direct op de natte ondergrond aangebracht. Na het drogen vormt het één geheel wat de duurzaamheid ten goede komt. Het wordt eigenlijk in de ondergrond geschilderd in plaats van erop.

34. Carine, 1984

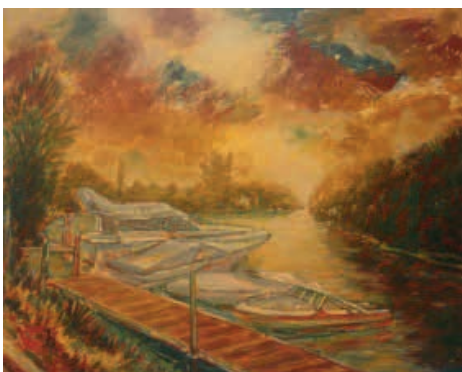


35. Bijkleuren, 1989



Dit schilderij behoort tot de 'vert-suite' en is ontstaan uit het hernemen van vroegere werken maar dan gezien door de bril van een ervaren schilder. Specifiek is dit werk een hernemen van de periode 'Ode aan het leven' waarbij de kunstenaar alle facetten van de bewogen en muzikale kunsten laat zien: ballet, opera, toneel en zelfs de meer frivole momenten van het carnaval en het circus. Het is een eerbetoon aan de vrouw in de dans en andere kunstvormen. Dit werk van Luc-Peter Crombé is zodanig opgebouwd dat de volle aandacht naar het gebeuren gaat, het bijkleuren. In rake contrastrijke kleurtoetsen wordt het geheel opgebouwd. De 'Vert'-suite wordt zo genoemd omdat de basistoon verschillend is van alle voorgaande perioden, wat lijdt tot een wisseling van grijs tot groen.

36. Het plezier aan de Leie, 1997



37. Verpozing aan de Leie, 1997



In de laatste periode schildert Luc-Peter Crombé terug de natuur zoals hij dat in Corsica, Italië en Spanje deed. Het was een therapeutisch gegeven. Hij besepte na een zware heelkundige ingreep dat hij een atelier-schilder geworden was. De mens met onder meer de emancipatiestrijd was hem met de tijd minder gaan boeien. Hij ging terug het gevecht met de natuur aan. De Leie of The Golden River werd het onderwerp.

COLOFON

'Retrospectieve Luc-Peter Crombé'
is een tentoonstelling van Cultuurcentrum De Steiger Menen,
die plaatsvindt in Stadsmuseum 't Schippershof in Menen.

Coördinatie: Chiel Vandenberghe

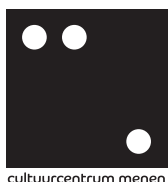
Lay-out: Philippe Seys

Coördinatie techniek: Wouter Dumolein

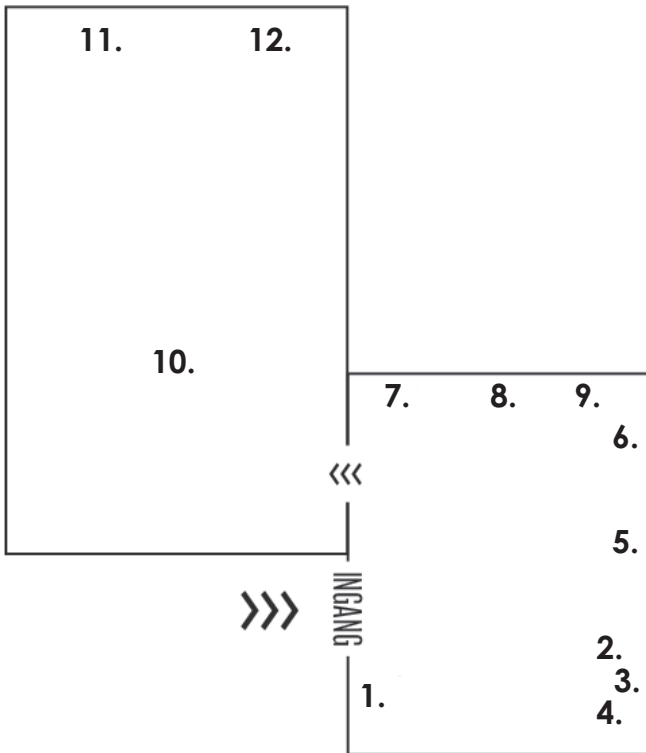
Tenstoonstellingstechniek:
Sam Mlibwa, Franco Vandaele, Bram Swyngedauw, Wouter Dumolein,
Jan Dewyn, Jeroen Verzele, Christian Bonte

Suppoosten: Carine Knops, Gratienne Seynhaeve, Marleen Vansteenkis-
te, Nicolas Keygnaert, Ria Vandamme.

Met dank aan: Dominique Crombé



>>> GELIJKVLOERS



>>> VERDIEPING

