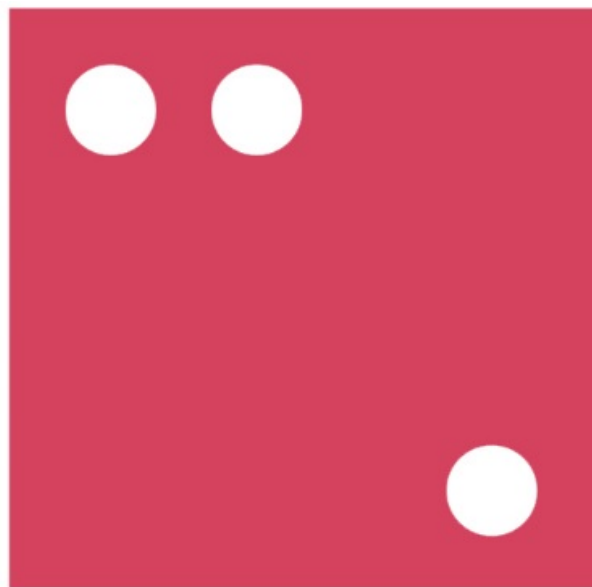


CC De Steiger Menen

DRAAIBOEK CORONA



cc de steiger

Inhoudstafel

1. Algemeen	
1.1 Basisprincipes	4
1.2 Algemene aandachtspunten CC als werkplek	5
1.3 Onthaalruimtes	5
2. Podiumactiviteiten	6
2.1 Artiesten	6
2.2 Technici/crew/stagehand (intern)	8
2.3 Technici/crew/stagehand (extern)	9
2.4 Catering	9
2.5 Publiek	10
3. Cursussen en vergaderingen	14
4. Tentoonstellingen	16
5. Sint-Franciscuskerk	17
Bijlagen	18

1. Algemeen

1.1 Basisprincipes

Deze risicoanalyse betreft Cultuurcentrum De Steiger Menen. Deze risicoanalyse is een 'levend' document en wordt steeds geactualiseerd op basis van het voortschrijdend inzicht en op basis van de laatst beschikbare informatie.

Deze risicoanalyse, vertrekkende vanuit het Basisprotocol Cultuur en vanuit de meest recente info op www.sectorgidscultuur.be, zal op specifieke gebieden steeds rekening houden met twee belangrijke parameters, namelijk social distancing en hygiëne. Bij elke genomen stap gaan we uit van deze basisprincipes:

Social distancing

- Houd minstens 1,5 meter afstand
- Geef geen hand, kus of knuffel
- Blijf thuis, als je ziek bent

Hygiëne

- Was / ontsmet vaak je handen
- Gebruik een nieuw papieren zakdoekje en gooi het weg in een afgesloten vuilnisbak
- Hoest of nies in de binnenkant van je elleboog.
- Persoonlijke verantwoordelijkheid voor hygiëne van de eigen werkplek (bureau, kantine ...).

Vertoon je symptomen van het virus, zoals hoesten, niezen of een verhoogde temperatuur blijf dan zeker thuis en contacteer jouw huisarts. Ben je kort voor het optreden van deze symptomen nog in CC De Steiger geweest? Meld dit dan zeker. Op die manier kunnen de juiste voorzorgsmaatregelen genomen worden om verdere verspreiding van het virus tegen te gaan.

1.2 Algemene aandachtspunten CC als werkplek

- Indien mogelijk werk zoveel mogelijk van thuis.
- Woon-werkverplaatsing: zorg dat je op een veilige manier op de werkplek geraakt.
- Bedrijfsvoertuigen worden bij wissel van chauffeur goed gekuist en ontsmet.
- Medewerkers (ook op scène) uit risicogroepen (65+ of medische toestand) werken best zo veel mogelijk van thuis, maar zijn wel welkom mits toestemming (onder de vorm van een attest) van de eigen huisarts.
- Medewerkers met nieuwe klachten van een acute bovenste of onderste luchtweginfectie (zoals hoesten of niezen, of een verhoogde temperatuur) worden geïnstrueerd om thuis te blijven en hun huisarts te bellen.
- Geen begroetingen die fysiek contact inhouden: er zijn voldoende alternatieven voor een handdruk of kus, externen worden onthaald en door collega's verwelkomd zonder hand en door automatisch afstand van 1,5 meter te houden.
- Was grondig en regelmatig de handen en droog ze met papier, zeker voor en na toiletbezoek, lunch en pauze,...
- Er zijn reinigingsproducten ter beschikking om besmetting via materialen te voorkomen (bv. reiniging van werkstukken en arbeidsmiddelen die door meerdere medewerkers gebruikt worden).
- Tijdens (eet)pauzes wordt er steeds voldoende afstand gehouden en indien nodig wordt er in shiften gegeten om het aantal mensen per locatie te beperken. Na elke shift wordt de eetruimte (inclusief tafels) ontsmet.
- Maaltijden (incl. versnaperingen) en drank worden in individuele porties genuttigd.
- Indien voor bepaalde werken de afstand van meer dan 1,5 meter niet kan gegarandeerd worden, dan wordt dit beperkt in de tijd en in het aantal personen tot het uiterste minimum en wordt gebruikt gemaakt van een passend persoonlijk beschermingsmiddel zoals een mondmasker.
- Wees alert voor besmettingen tijdens leveringen. Was/ontsmet steeds je handen na ontvangst van een levering.
- Er is aandacht om lokalen voldoende te verluchten.

1.3 Onthaalruimtes

- We zorgen ervoor dat iedereen die het gebouw betreedt, duidelijk geïnformeerd wordt over de geldende maatregelen.
- Aandacht voor crowd management (onthaal / looplijnen / betreden van de zalen / sanitair...).

- Het publieksonthaal gebeurt op een aangepaste manier, waarbij de veiligheid van medewerkers én bezoekers gegarandeerd wordt.

2. Podiumactiviteiten

2.1 Artiesten

Onder artiesten verstaan we de mensen die nodig zijn om een artistieke activiteit te genereren in de organisatie. Dat kan gaan over artiesten in loondienst of op zelfstandige basis, stagiairs, studenten, vrijwilligers... Kortom, iedereen die artistieke taken verricht in een organisatie en die geen medewerker of publiek is.

Aandachtspunten tijdens repetitie en optreden :

- De verantwoordelijke van het gezelschap legt een aanwezigheidsregister aan met contactgegevens van alle medewerkers betrokken bij de productie.
- Het aantal aanwezigen per werkplek wordt beperkt tot een minimum. Alle medewerkers worden verzocht om zoveel mogelijk voorbereidend werk van thuis te doen (productie, props, kleding, technische voorbereiding, ...).
- Er is geen beperking van het aantal personen op scène, maar de afstandsregels van anderhalve meter moet steeds gerespecteerd worden. Gebruik 4 m² bij zittend werk en 10 m² bij bewegend werk als vuistregel om social distancing te kunnen respecteren.
- De hygiënemaatregelen zoals het regelmatig wassen van handen en het ontsmetten van oppervlakken en gebruiksvoorwerpen/instrumenten worden gerespecteerd.
- Instrumenten worden niet gedeeld.
- Artiesten die een blaasinstrument bespelen nemen extra hygiëne- en afstandsregels in acht.
- Elke werknemer heeft een persoonlijk mondmasker. Afwassen van persoonlijke herbruikbare elementen wordt thuis door de medewerker zelf gedaan.
- In loges, kleedkamers en douches wordt de anderhalve meter regel gerespecteerd. Hetzelfde geldt voor rustmomenten en (eet)pauzes.
- Er wordt gezorgd voor maximale verluchting van de ruimte.
- De ruimte wordt goed schoongemaakt na de activiteit. Er wordt extra aandacht geschonken aan klinken, knoppen en oppervlakken.

Uitzonderingsmaatregelen voor beweging gerelateerde kunsten:

- Er wordt getracht om in eerste instantie zo veel mogelijk coronaproef te werken.
- Artiesten die voor een specifieke scene of de volledige voorstelling dicht bij elkaar moeten komen dan anderhalve meter kunnen een 'productiebubbel' vormen.
- Er is geen maximum op het aantal personen die in deze 'productiebubbel' mogen zitten, maar het is niet de bedoeling dat er massaspektakels gemaakt worden.
- Er wordt een dagelijkse log van temperatuurmeting bij alle personen in deze 'productiebubbel' bijgehouden.
- Alle personen in deze 'productiebubbel' ondertekenen een verklaring op eer waarin staat:
 - ✓ Hij/zij/hen neemt de mede-artiesten op in zijn persoonlijke bubbel en ziet daardoor af van eventuele contacten in de privésfeer.
 - ✓ Hij/zij/hen zal alle door de overheid opgelegde maatregelen tegen de verspreiding van het Covid 19 virus strikt naleven (ook in de privésfeer).
 - ✓ Hij/zij/hen heeft de afgelopen 14 dagen geen Covid 19 symptomen vertoond.
 - ✓ Hij/zij/hen zal de productieverantwoordelijke onmiddellijk melden wanneer hij/zij/hen één of meerdere sympto(o)m(en) van Covid 19 vertoont.
 - ✓ Hij/zij/hen heeft kennisgenomen van de Covid 19 richtlijnen van het gezelschap en zal deze te allen tijde nastreven.

Van zodra iemand uit een 'productiebubbel' één of meerdere sympto(o)m(en) van Covid 19 vertoont neemt de rest van die specifieke bubbel contact op met de huisarts.

Aandachtpunten bij zang, blazers, koren :

- Stel de zanger vooraan op met de rug naar andere muzikanten.
- Zet achtergrondzangers ver genoeg uit elkaar. Reken op minstens twee meter. Zet hen niet tussen andere muzikanten maar vooraan.
- Reken minstens twee meter afstand bij blazers en voorzie plexi schermen om de verspreiding van aerosols naar eventuele nabije muzikanten te voorkomen.
- Werk bij blazers met wegwerpdoekjes bij het aflaten van speeksel. Smijt ze in een gesloten vuilbak.
- Kuis het zitgebied van blazers extra goed.
- Zangers/koorleden houden minstens en altijd twee meter afstand van elkaar.
- Koorleden moeten daarnaast altijd een mondmasker dragen.
- Individuele zangers die naar elkaar toe zingen, doen dat met mondmaskers.

- Plexischermen kunnen ingezet worden om de afstand in te korten maar kunnen nooit mondmaskers vervangen.
- Indien contact tussen artiesten nodig is, wordt de contacttijd zo beperkt mogelijk gehouden. Bij een langdurige contacttijd moeten er extra maatregelen gelden zoals mondmaskers.
- Er wordt geen werk materiaal gedeeld. Indien dit niet anders kan, moet er tussentijds ontsmet worden. Als er microfoons of headsets nodig zijn, heeft elke zanger zijn of haar persoonlijke microfoon of headset.
- De vloer, het decor en de props worden beschouwd als werkmiddelen en worden regelmatig ontsmet met desinfecterend middel.

2.2 Technici/crew/stagehand (intern)

- Alle medewerkers respecteren onderling de 1,5 meter afstandsregel.
- Tijdens het podiumgebeuren wordt de afstand tussen artiesten en crew 2 meter, rekening houdend met bewegingen en bijvoorbeeld uitgestoken armen
- Op het podium is de anderhalve meter afstandsregel de basis voor artiesten onderling. Bij scènes waarbij dat onmogelijk is, mag de afstandsregel overschreden worden. De tegenspeler wordt dan opgenomen in de persoonlijke bubbel.
- Men raakt enkel de eigen/gepersonaliseerde spullen aan. Er worden geen items achtergelaten of onnodig verplaatst, ook al probeert men behulpzaam te zijn.
- Hoofdtelefoons en communicatiemiddelen die nodig zijn om te werken zijn persoonlijk en kunnen niet doorgegeven worden.
- Bij het werken op hoogte wordt op de begane grond een voldoende grote veiligheidsperimeter gehanteerd.
- Het wordt technici afgeraden om handschoenen te dragen omdat dit een vals gevoel van veiligheid kan teweerkstellen. Handschoenen mogen enkel gebruikt worden bij taken waarbij ze voorheen ook gebruik werden en het is belangrijk dat het gezicht niet wordt aangeraakt met de handschoenen
- Voer taken zoveel mogelijk individueel uit
- Als er taken zijn die niet individueel uitgevoerd kunnen worden, gebruik dan mondmaskers. Beperk de samenwerking in tijd en aantal werknemers.
- Draag enkel handschoenen als de werkomstandigheden dit vereisen. Ontsmet de handschoenen regelmatig.
- Draag bij voorkeur een mondmasker.
- Vermijd de aanwezigheid van **externen**. Als er toch externen aanwezig zijn (techniekers, roadies, artiesten) moeten zij op de hoogte gebracht worden van alle geldende maatregelen en deze strikt opvolgen
- Ontsmet alle materialen en oppervlakken die aangeraakt worden.

2.3 Technici/crew/stagehand (extern)

- Externe technici werken uitsluitend met eigen materiaal en zijn zelf verantwoordelijk voor het dagelijks ontsmetten van hun materiaal.
- Reizende gezelschappen zorgen voor een eigen preventieplan/draaiboek en nemen hierin ook specifieke reismaatregelen op.
- Het reizend gezelschap en de ontvangende organisator wisselen hun preventieplannen spontaan uit aan elkaar als bewijs van goede praktijk.
- Momenteel kan reizen enkel binnen de Europese Unie, het Verenigd Koninkrijk en de Schengenlanden. Of een reis/tour mogelijk is, hangt af van het ontvangend land en dit kan gepaard gaan met specifieke Covid 19 maatregelen.
- Aanwezigheidslijst: we vragen op voorhand via e-mail een lijst op van alle crewleden.

2.4 Catering

- Ook bij de catering moet de afstand gegarandeerd zijn. Indien nodig voorzien we een afzonderlijke catering voor eigen/bezoekend personeel.
- Voor de maaltijden zijn de regels uit de horeca van toepassing.
- Er worden geen onverpakte voedingswaren ter beschikking gesteld.

2.5 Publiek

Onder publiek verstaan we de bezoeker die naar de artistieke activiteit komt kijken in CC De Steiger of op een externe locatie.

Wij stellen een draaiboek op voor elke activiteit waar publiek bij te pas komt. Hierbij wordt er onder meer gezorgd voor een aangepast zaalplan met aandacht voor de publieksstromen en een aanwezigheidsregister van alle deelnemers voor tracing doeleinden. We maken indien nodig gebruik van de Event Risk Matrix (CERM).

Voorstellingen met publiek gaan door onder specifieke voorwaarden:

- Blijf thuis als je ziek bent! Mensen die in de zeven dagen voorafgaand aan het evenement ziek waren kunnen niet deelnemen.
- Volwassenen uit een risicogroep zijn welkom op activiteiten maar hun aanwezigheid impliceert dat zij zelf een inschatting van het risico gemaakt hebben. Tot de risicogroep behoren personen ouder dan 65 jaar, personen met diabetes, personen met ernstige obesitas, personen met hartziekten, long- of nieraandoeningen en personen met kanker of van wie het immuunsysteem verzwakt is.
- Evenementen met maximaal 200 aanwezigen – excl. artiesten op scene. Activiteiten in open lucht kunnen voor 400 aanwezigen
- Zittend publiek met aangepast zaalplan
- Van alle activiteiten wordt een aanwezigheidslijst bijgehouden. Ook van alle medewerkers wordt zo'n lijst opgesteld.
- Handen ontsmetten (aan de ingangen en in de zalen zijn er desinfectiepompjes voorzien).
- We zorgen ervoor dat iedereen die het gebouw betreedt, duidelijk geïnformeerd worden over de geldende maatregelen. Uiteraard is dat ook het geval wanneer een optreden op een andere locatie plaatsvindt.
- Voor de podiumvoorstellingen komt het publiek steeds het gebouw binnen via ingang 1. Bij voorstellingen in de theaterzaal wordt ingang 2 gebruikt als uitgang. Bij voorstellingen in de studio verlaat het publiek het gebouw via ingang 1.
- We dringen er bij de artiesten op aan om de zaal zo vroeg mogelijk open te doen, zodat de ingangzone niet overbelast geraakt.
- We zorgen voor **extra begeleiding** (onthaalpersoneel, vrijwilligers...) voor de hele duur van het evenement.
- Toeschouwers mogen evenementen bijwonen met hun bubbel. Bubbels moeten steeds anderhalve meter afstand houden tot een andere bubbel. We voorzien een circulatieplan waarbij éénrichtingsverkeer altijd het uitgangspunt is.

- Bovenop social distancing is het dragen van een mondmasker verplicht. Wie geen mondmasker bij heeft, kan ter plaatse een masker aankopen.
- Tijdens de evenementen zit het publiek samen met de mensen waarvoor ze tickets kochten (max. 10 personen). Dat is voor die avond/dag hun bubbel. Mensen kunnen enkel per volledige bezoekbubbel naar hun plaats doorverwezen worden en spreken dus best goed af.
- Het publiek wordt gevraagd is welkom vanaf 30 min. voor aanvang. Indien mogelijk is de zaal op dat moment reeds toegankelijk. Na afloop moet iedereen op zijn of haar stoel blijven zitten tot een medewerker hen aangeeft zicht naar de respectievelijke uitgangen te begeven.
- Andere activiteiten worden afgetoetst aan het Event Risk Matrix. Bij groen licht wordt het draaiboek strikt gevolgd.

Ticketing

Samen met Ticketmatic pasten we ons ticketingsysteem aan:

- We hanteren het systeem van 'best available seat': de bezoeker kan niet zelf bepalen waar hij/zij wilt zitten. Ons systeem wijst automatisch de best beschikbare plaats(en) toe.
- We werken met genummerde tickets; op het ticket wordt ook de 'zone' vermeld, belangrijk voor de in- en uitstroom (zie verder).
- Elke reservatie wordt beschouwd als een bubbel. Dit wordt duidelijk aangegeven tijdens het reservatieproces.
- Tussen elke reservatie worden twee plaatsen vrijgehouden.
- Er wordt na elke gebruikte rij een rij stoelen vrijgehouden.

Communicatie

- Het publiek wordt duidelijk ingelicht over de genomen maatregelen. Dit gebeurt via mailing, sociale media, website en/of andere kanalen. Het is belangrijk dat het publiek met vol vertrouwen naar het evenement kan komen.
- De maatregelen worden op voorhand gecommuniceerd, zodat het publiek deze al kent bij aankomst en weet wat te doen.
- Het publiek wordt ter plaatse herinnerd aan alle geldende maatregelen, o.a. met informatieve posters.

In- en uitstroom

- Handen moeten gedesinfecteerd worden bij het betreden van de locatie. We voorzien desinfecterende handgel aan in- en uitgangen.
- Indien mogelijk spreiden we de aankomst en het vertrek van publiek door hen op verschillende tijdstippen gefaseerd te laten binnenkomen en vertrekken.
- We delen de theaterzaal en de studio in in zones. Elke zone wordt gekoppeld aan een andere toegangsdeur. Op die manier kunnen de bezoekers maximaal gespreid worden.
- We laten het publiek een circulatieplan volgen waarbij zoveel mogelijk uitgegaan wordt van éénrichtingsverkeer. We brengen grondmarkeringen aan en afficheren de richtingen. Als éénrichtingsverkeer niet mogelijk is, splitsen we de doorgang.
- We markeren de posities voor in- en uitgang op elke anderhalve meter. Publiek mag telkens maar 1 positie opschuiven.
- Het dragen van een mondkapje is verplicht. We voorzien een aantal mondkapjes voor toeschouwers die hun eigen masker vergeten zijn.
- We vermijden dat werknemers en publiek gemeenschappelijke oppervlakten moeten aanraken bij het circuleren in het gebouw. We laten deuren zoveel mogelijk open en houden toezicht.

Sanitair

- Het sanitair kan enkel gebruikt worden door publiek en/of gasten in de cafetaria.
- Medewerkers gebruiken in de mate van het mogelijke een apart toilet.
- Ook in de toiletruimte geldt de anderhalve meterregel. Als er meerdere urinoirs aanwezig zijn, zullen ze niet allemaal gebruikt kunnen worden.
- We voorzien in de toiletten uitsluitend papieren handdoeken en afsluitbare vuilnisbakken.
- Het sanitair wordt zeer regelmatig gereinigd en ontsmet. We schenken daarbij extra aandacht aan contactoppervlakken zoals klinken, kranen en spoelbakknoppen.
- We hangen affiches met duidelijke instructies voor het correct reinigen van de handen.
- We markeren de posities voor in- en uitgang op elke anderhalve meter. Publiek mag telkens maar 1 positie opschuiven.
- We afficheren het maximaal aantal aanwezigen in de sanitaire ruimtes.

Vestiaire

De vestiaire blijft gesloten.

Schoonmaken

Er wordt een aangepast poetsplan opgesteld, daarbij wordt extra rekening gehouden met zogenaamde 'high touch' oppervlakken die door veel verschillende personen aangeraakt (kunnen) worden.

Horeca:

Alle horeca activiteiten binnen het gebouw dienen te voldoen aan het horecaprotocol.

Ventilatie:

- Goede luchtcirculatie is belangrijk in de strijd tegen corona, zowel mechanisch als natuurlijk.
- Laat je mechanische ventilatie voor opening nog eens nakijken en onderhouden door de fabrikant.
- Volg strikt de richtlijnen van de fabrikant op wat betreft reiniging en vervanging van de filters.
- Verhoog de luchtverversingsnelheid van de mechanische ventilatie bij gebruik.
- Vermijd luchtcirculatie bij mechanische ventilatie.
- Zet ramen en deuren open waar en wanneer mogelijk.

Evacuatie

Er worden geen nooduitgangen geblokkeerd of geëlimineerd van het basispreventieplan.

3. Cursussen en vergaderingen

- De capaciteit wordt bepaald in functie van de zaal en in functie van de aard van de activiteit:
 - Voor activiteiten waarbij de deelnemers aan tafels/stoelen zitten, voorzien we minimaal 4 m² per deelnemer; voor bewegingsactiviteiten voorzien we minimaal 10 m² per deelnemer.
 - Per ruimte werken we met een gelimiteerd aantal vaste opstellingen, waaruit de gebruikers dienen te kiezen. Elke opstelling is gekoppeld aan een maximaal aantal aanwezigen.
 - Externe gebruikers verklaren zich akkoord met deze maatregel en zijn medeverantwoordelijk voor de goede gang van zaken

CAPACITEIT ZALEN

1=cursus, 2=vergadering,3=beweging

CC De Steiger

Vergaderzaal 1:

1. 17p.
2. 15p.
3. 7p.

Vergaderzaal 2:

1. 17p.
2. 15p.
3. 7p.

Vergaderzaal 3:

1. 44p.
2. 29p.
3. 19p.

Kleine foyer:

1. 6p.

Studio:

1. 25p.
- 2.
3. 11p.

Theaterzaal podium:

- 1.
- 2.
3. 13p.

foyer theaterzaal:

1. 6p.

Oefenzaal:

- 1.
- 2.
3. 22p.

Computerlokaal:

1. 11 cursisten + 1 lesgever.
- 2.
- 3.

Hobbyzaal:

1. 24p.
2. 18p.
3. 11p.

Leskeuken:

1. 22p.
2. ?
3. ?

OC Lauwe

Lokaal 1:

1. 13p.
2. 13p.
3. 6p.

Lokaal 2:

1. 9p.
2. 10p.
3. 4p.

Lokaal 4:

1. 6p.
2. 6p.
3. 2p.

Lokaal 5:

1. 3p.
2. 3p
- 3.

Lokaal 6:

1. 8p.
2. 8p.
3. 3p.

SF kerk

- Blijf thuis als je ziek bent! Mensen die in de zeven dagen voorafgaand aan het evenement ziek waren kunnen niet deelnemen.
 - Volwassenen uit een risicogroep zijn welkom op activiteiten maar hun aanwezigheid impliceert dat zij zelf een inschatting van het risico gemaakt hebben. Tot de risicogroep behoren personen ouder dan 65 jaar, personen met diabetes, personen met ernstige obesitas, personen met hartziekten, long- of nieraandoeningen en personen met kanker of van wie het immuunsysteem verzwakt is.
 - Van alle activiteiten wordt een aanwezigheidslijst bijgehouden . Ook van alle medewerkers wordt zo'n lijst opgesteld.
 - Handen ontsmetten (aan de ingangen en in de zalen zijn er desinfectiepompjes voorzien).
 - Mondmasker verplicht.
 - Cursisten brengen zo veel mogelijk hun eigen materiaal mee.
 - We zorgen ervoor dat iedereen die het gebouw betreedt, duidelijk geïnformeerd worden over de geldende maatregelen.
 - Indien mogelijk spreiden we de aankomst en het vertrek van publiek door hen op verschillende tijdstippen gefaseerd te laten binnenkomen en vertrekken.
 - We laten het publiek een circulatieplan volgen waarbij zoveel mogelijk uitgegaan wordt van éénrichtingsverkeer. We brengen grondmarkeringen aan en afficheren de richtingen. Als éénrichtingsverkeer niet mogelijk is, splitsen we de doorgang.
 - We markeren de posities voor in- en uitgang op elke anderhalve meter. Publiek mag telkens maar 1 positie opschuiven.
- 4.** Na elke activiteit zorgen we ervoor dat de ruimte verlucht wordt, dat contactoppervlakken ontsmet worden en dat er – indien nodig – geпоeіst wordt.

Tentoonstellingen

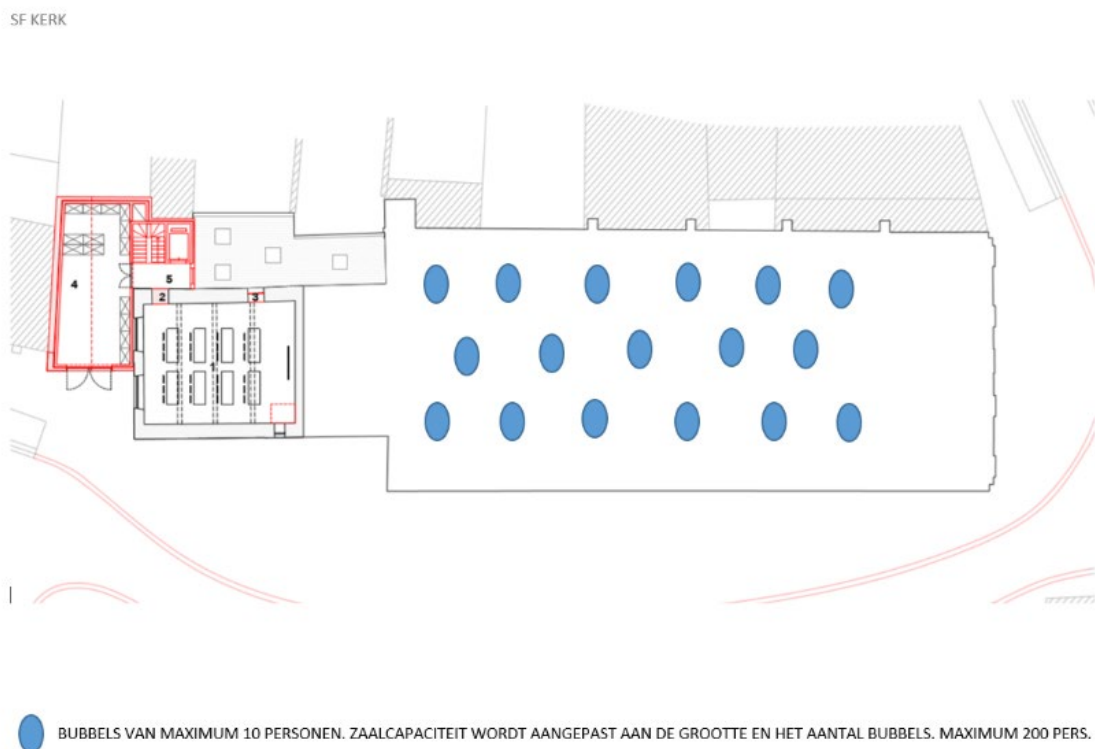
- De capaciteit wordt bepaald in functie van de zaal. De tentoonstellingen kunnen alleen na reservatie bezocht worden. We werken met tijdslots.
- Blijf thuis als je ziek bent! Mensen die in de zeven dagen voorafgaand aan het evenement ziek waren kunnen niet binnen.
- Van alle activiteiten wordt een aanwezigheidslijst bijgehouden .
- Handen ontsmetten (aan de ingangen en in de zalen zijn er desinfectiepompjes voorzien).
- Mondmasker verplicht.
- We zorgen ervoor dat iedereen die het gebouw betreedt, duidelijk geïnformeerd worden over de geldende maatregelen.
- Indien mogelijk spreiden we de aankomst en het vertrek van publiek door hen op verschillende tijdstippen gefaseerd te laten binnenkomen en vertrekken.
- We laten het publiek een circulatieplan volgen waarbij zoveel mogelijk uitgegaan wordt van éénrichtingsverkeer. We brengen grondmarkeringen aan en afficheren de richtingen. Als éénrichtingsverkeer niet mogelijk is, splitsen we de doorgang.
- We zorgen ervoor dat de ruimte verlucht wordt, dat contactoppervlakken ontsmet worden en dat er – indien nodig – gepoetst wordt.

5. Sint-Franciscuskerk

De maximale capaciteit van de kerk wordt bepaald per evenement, en dat steeds afhankelijk van het aantal gereserveerde bubbels én hun grootte.

Indien de bubbels bijvoorbeeld allen vrij groot zijn, heeft dat een effect op de toegelaten capaciteit.

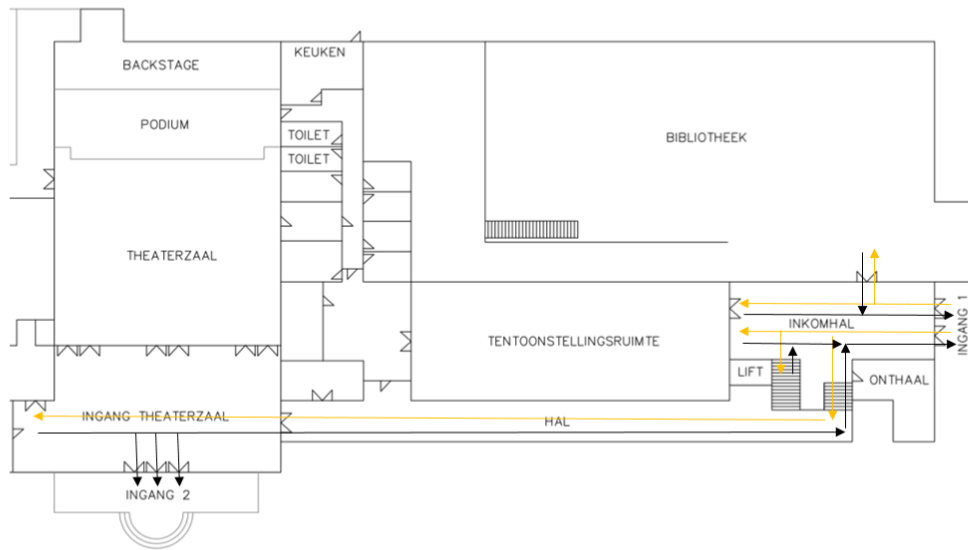
In elk geval staat het cultuurcentrum in voor een veilige corona-proof setting, waarbij de afstand tussen alle bubbels, de artiesten en het publiek gegarandeerd wordt. Alle andere voorzorgsmaatregelen worden vanzelfsprekend ook toegepast in deze ruimte. Indien er een bar wordt uitgebaut in de kerk, worden ook daar de geldende maatregelen mbt bediening en hygiëne vanzelfsprekend gevolgd. Affichage van de geldende maatregelen is voorzien ter plaatse, alle tickethouders krijgen ten laatste drie dagen voor het evenement een persoonlijk e-mail waarin de praktische afspraken en geldende coronamaatregelen nogmaals meegedeeld worden.



Bijlagen

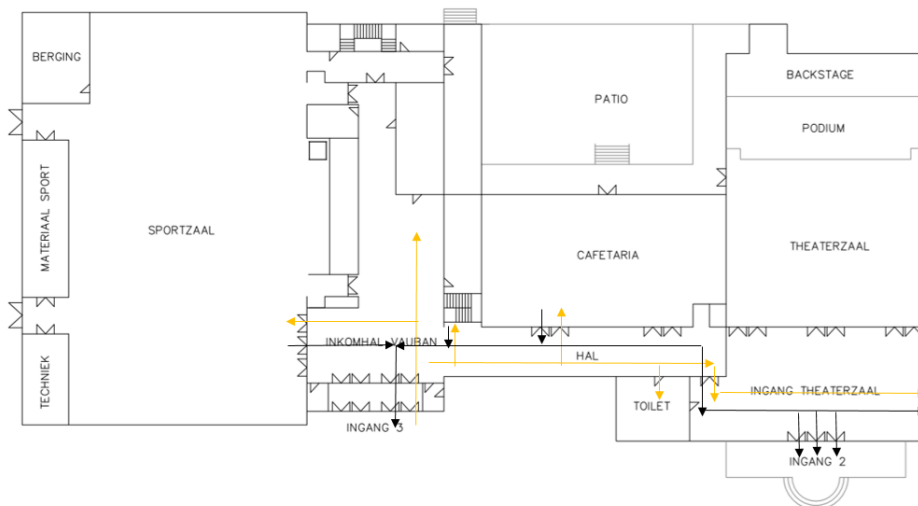
Looplijnen publiek

GELIJKVLOER DEEL A LOOPLIJNEN. → IN → UIT



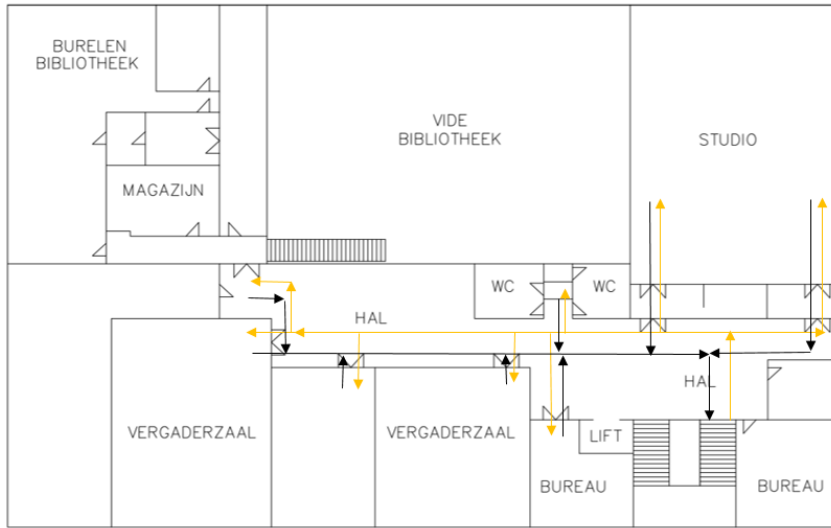
→ in → uit

GELIJKVLOERS DEEL B LOOPLIJNEN. → IN → OUT



→ in → uit

VERDIEP 1 DEEL A LOOPLIJNEN. → IN → UIT



VERDIEP 1 DEEL B LOOPLIJNEN. → IN → UIT

